

Bestimmungsgemäßer Gebrauch

Die ComStation IP (76060650) ist vorgesehen zum steckbaren Anschluss an das IP-Netzwerk einer Station in einer Rufanlage der Flamenco Systemfamilie.

Die ComStation IP ist eine Stationsabfragestelle.

Wichtige Dokumente

Flamenco-Systemfamilie, Technisches Handbuch (00880397)

Die vollständige Installation des Systems ist in dem Technischen Handbuch beschrieben. Das Handbuch kann von der Internetseite www.tunstall.de heruntergeladen werden:

<https://www.tunstall.de/siteassets/de-technical-documentation/00880397>

App-Hilfe

In der ComStation IP App ist eine Hilfe integriert, in der die Bedienung des Gerätes ausführlich beschrieben ist.

Gebrauchsanweisung (00880504)

Von der Internetseite www.tunstall.de kann eine ausführliche Gebrauchsanweisung als PDF heruntergeladen werden:

<https://www.tunstall.de/siteassets/de-technical-documentation/00880504.pdf>

Kurzanleitung (00880505)

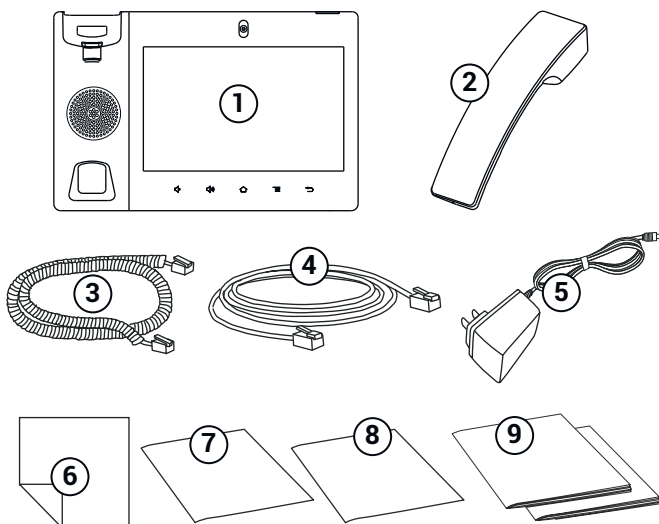
Eine Kurzanleitung befindet sich im Lieferumfang der ComStation IP und kann von www.tunstall.de heruntergeladen werden:

<https://www.tunstall.de/siteassets/de-technical-documentation/00880505.pdf>

Dokumentation von GRANDSTREAM

Im Lieferumfang der ComStation IP befinden sich Dokumente des Geräteherstellers GRANDSTREAM. Heben Sie diese auf. Sie werden bei Bedarf von technischem Personal benötigt. Für das Pflegepersonal sind diese Dokumente nicht vorgesehen.

Lieferumfang



- [1] Hauptgerät
- [2] Handhörer
- [3] Handhörer-Kabel
- [4] Netzwerkkabel
- [5] 12-V-Netzteil
- [6] Bildschirm-Reinigungstuch
- [7] Installationsanleitung für die ComStation IP
- [8] Kurzanleitung für die ComStation IP
- [9] Dokumente der Firma GRANDSTREAM (nur für technisches Personal!)

Fehlanwendung

Die ComStation IP basiert auf einem IP-Tischtelefon von dem Hersteller GRANDSTREAM mit angepasstem Android-Betriebssystem. Die Funktion als Stationsabfrage ist als App vorinstalliert. Alle anderen Funktionen sind inaktiv (Kiosk-Modus).

Beachten Sie:

- Das IP-Tischtelefon darf nur als ComStation IP verwendet werden. Es dürfen keine weiteren Apps installiert oder verwendet werden.
- Die Nutzung von Anschlussbuchsen am Gerät für andere Zwecke als für die ComStation-Funktion ist untersagt.
- Das IP-Tischtelefon darf nicht mit dem Internet verbunden werden. Auf das IP-Tischtelefon dürfen nur Updates von Tunstall installiert werden.
- Das Android-Betriebssystem darf nicht auf Werkseinstellungen zurückgesetzt werden. Dabei würden Änderungen am Betriebssystem verloren gehen, die nur von Tunstall vorgenommen werden können.

Spannungsversorgung

Spannungsversorgungsoptionen

Das Gerät kann wahlweise wie folgt mit Spannung versorgt werden:

- Mit dem mitgelieferten 12-V-Netzteil* (Eingang: 100 – 240 V AC, 50 – 60 Hz; Ausgang: 12 V DC, 1,5 A).
- in einem LAN mit PoE oder PoE+ (PoE 802.3af Klasse 3, PoE+ 802.3at, Klasse 4).

*) Verwenden Sie nur das im Lieferumfang enthaltene 12-V-DC-Steckernetzteil. Die Verwendung eines anderen Netzteils kann das Gerät beschädigen.

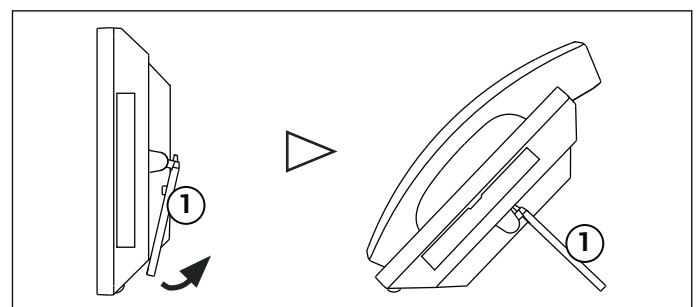
Stromquelle für Sicherheitszwecke

Die deutsche Norm DIN VDE 0834 schreibt vor, dass bei Störung der allgemeinen Stromversorgung die Rufanlage aus einer Stromquelle für Sicherheitszwecke nach DIN VDE 0100-200 und DIN VDE 0100-560 versorgt werden muss. Das bedeutet, dass die 230-V-AC-Steckdose bzw. der PoE+ Switch/PoE+ Injektor mit einer USV/Netzersatzanlage verbunden sein muss.

Standort für das Gerät

- Mindestabstand 20 cm zwischen dem Gerät und dem Körper des Benutzers.
- Bereich vor dem Mikrofon (vorne rechts) muss frei bleiben. Der optimale Abstand für das Freisprechen beträgt 50 cm.
- Nicht in einen Raum mit hoher Staubentwicklung, weil dieses die Lebensdauer des Geräts erheblich mindern kann.
- Keine direkte Sonneneinstrahlung oder anderer Wärmestrahlung, weil dieses die elektronischen Komponenten und das Kunststoffgehäuse beschädigen kann.
- Nicht in Umgebungen mit Dampfbildung.

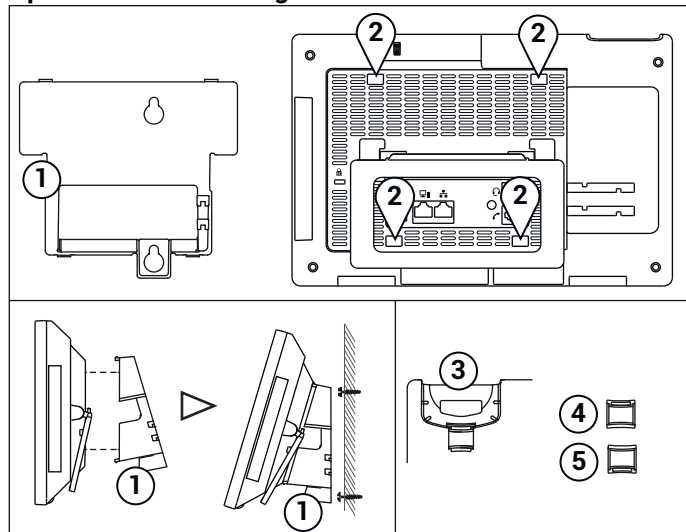
Gerät aufstellen



- [1] Eingebauter Standfuß für die Tischaufstellung

Das Gerät hat einen integrierten Standfuß. Klappen Sie ihn rückseitig aus dem Gerät und stellen den gewünschten Standwinkel ein. Achten Sie auf einen sicheren Stand des Gerätes.

Optionale Wandmontage

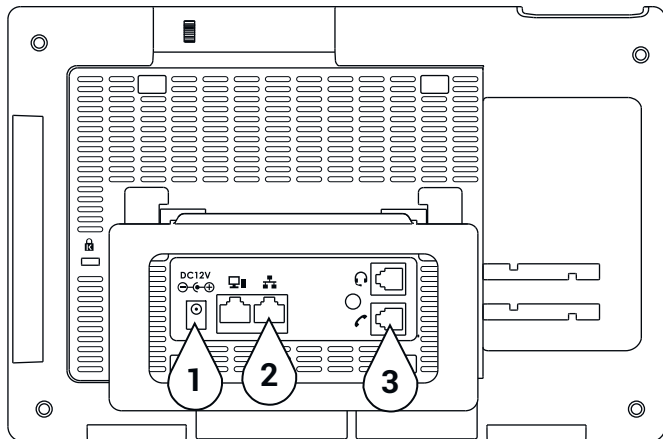


- [1] Wandhalterung (separat bestellen, Artikel-Nr. 76060660)
- [2] Vier Montagelöcher zur Befestigung der Wandhalterung
- [3] Hörergabel
- [4] Stecker in Position Wandmontage (Ansatzstück zeigt nach oben)
- [5] Stecker in Position Tischauflage (Ansatzstück zeigt nach unten)

1. Wandhalterung an den vier Montagelöchern auf der Rückseite des Gerätes befestigen.
2. Gerät an den beiden Schlüsselöffnungen in der Wandhalterung an der Wand befestigen.
3. Stecker unterhalb der Hörergabel entnehmen und in die Position für Wandmontage wieder einstecken.

Gerät anschließen

Anschlüsse



- [1] Anschluss für 12-V-DC-Steckernetzteil (wird nur benötigt, wenn das Gerät nicht über das Netzwerkkabel (PoE) mit Spannung versorgt wird)
- [2] Anschluss Netzwerkkabel (LAN)
- [3] Anschluss Handhörerkabel

So gehen Sie vor



HINWEIS

Voraussetzung für den Betrieb der ComStation IP ist, dass die Rufanlage für deren Nutzung mit der Konfigurationssoftware SystemOrganizer konfiguriert wurde.

1. Das Handhörerkabel am Handhörer und am Anschluss Handhörerkabel anschließen.
2. Das Netzwerkkabel am Anschluss Netzwerkkabel und an die RJ45-Anschlussdose im Raum anschließen. Die RJ45-Anschlussdose muss gemäß dem Technischen Handbuch zu der Rufanlage mit der Rufanlage verbunden sein.



ACHTUNG

Achten Sie darauf, dass die Rastnase der RJ-Stecker einrastet, damit die Stecker nicht herausrutschen können.

3. Wenn die Spannungsversorgung des Gerätes nicht mit PoE oder PoE+ erfolgt (PoE-Switch), das 12-V-DC-Steckernetzteil an den Anschluss für 12-V-DC-Steckernetzteil und an eine 230-V-Steckdose anschließen.



ACHTUNG

Schalten Sie das Gerät während des Systemstarts oder während eines Firmware-Updates NICHT aus. Andernfalls könnte die Firmware beschädigt werden.

Das Gerät fährt hoch. Der Anmeldebildschirm der ComStation IP App erscheint automatisch.

4. Tippen Sie auf **ANMELDEN**.

Sie werden angemeldet. Der Home-Bildschirm der ComStation IP App erscheint. Die ComStation IP ist in Betrieb.



ACHTUNG

Sie müssen alle Stecker (Netzwerkkabel, 12-V-Steckernetzteil) gegen unbeabsichtigtes Herausziehen sichern. Es empfiehlt sich, die RJ45-Anschlussdose und die 230-V-Steckdose mit einem Warnhinweis zu versehen: „GEFAHR! Stecker nicht abziehen! Gerät ist Teil der Rufanlage“.

Wie Sie die ComStation IP bedienen oder Voreinstellungen ändern, entnehmen Sie der Hilfe in der App. Um die Hilfe zu öffnen, auf das Fragezeichen im Home-Bildschirm tippen.

Bevor die ComStation IP benutzt werden kann, muss eine Funktionsprüfung durchgeführt werden, wie in dem Technischen Handbuch beschrieben.

Technische Daten

Abmessungen (HxBxT)	ca. 160 x 260 x 155 mm (inkl. Handhörer, aufgestellt auf Standfuß)
Bildschirmdiagonale	8" (1280x800)
Gewicht	1450 g
Leistungsaufnahme	<ul style="list-style-type: none"> über PoE (802.3af/at): bis zu ca. 12,5 W über Steckernetzteil (12 V/1,5 A): Nennleistung max. 18 W
Umgebungstemperatur:	
• Transport, Lagerung	• -10 °C bis + 60 °C
• Betrieb	• 0 °C bis 40 °C
Relative Luftfeuchtigkeit	10 % bis 90 % (nicht kondensierend)

Tunstall GmbH, Orkotten 66, 48291 Telgte, Deutschland
Telefon: +49 (0) 2504/701-0, E-Mail: DE.Info@tunstall.com
www.tunstall.de

Tunstall

Intended use

ComStation IP (76060650) is intended for plug-in connection to the IP network of a ward within a nurse call system of the Flamenco system family.

ComStation IP is a call handling console for the ward.

Important documents

Flamenco system family, Technical Manual (00881397)

The complete installation of the system is described in the technical manual. The manual can be downloaded from the website <https://www.tunstall.com/en-de/>.

<https://www.tunstall.com/siteassets/de-technical-documentation/00881397>

App help

The ComStation IP app provides help that describes in detail how to operate the device.

User guide (00881504)

A detailed user guide can be downloaded as a PDF from the website <https://www.tunstall.com/en-de/>:

<https://www.tunstall.com/siteassets/de-technical-documentation/00881504.pdf>

Quick reference guide (00881505)

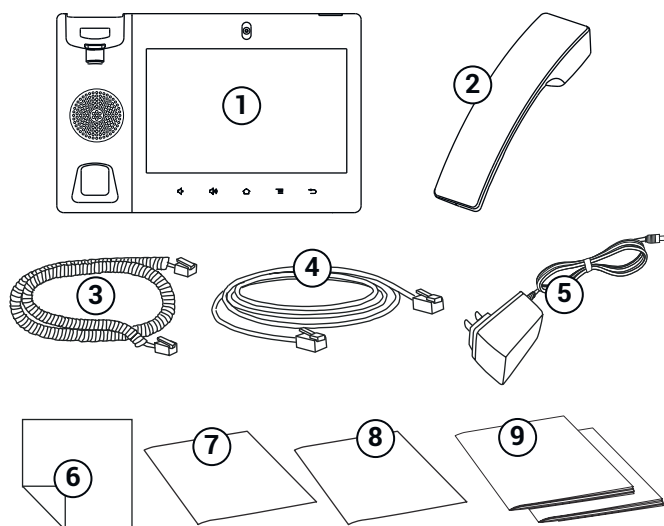
A quick reference guide is included with the ComStation IP and can be downloaded from www.tunstall.de:

<https://www.tunstall.com/siteassets/de-technical-documentation/00881505.pdf>

GRANDSTREAM documentation

The scope of delivery of the ComStation IP includes documents from the device manufacturer GRANDSTREAM. Please keep these documents, as they may be required by technical personnel if needed. These documents are not intended for nursing staff.

Scope of delivery



- [1] Main case
- [2] Handset
- [3] Handset cord
- [4] Ethernet cable
- [5] 12 V power adaptor
- [6] Screen cleaning cloth
- [7] Installation Instructions for ComStation IP
- [8] Quick reference guide for ComStation IP
- [9] Documents by the GRANDSTREAM company (for technicians only!)

Misuse

ComStation IP is based on an IP desk phone from the manufacturer GRANDSTREAM with an adapted Android operating system. The call handling functionality is pre-installed as an app. All other features are inactive (kiosk mode).

Please note:

- The IP desk phone may only be used as ComStation IP. No other apps may be installed or used.
- The use of ports on the device for purposes other than the ComStation function is prohibited.
- The IP desk phone must not be connected to the Internet. Only updates from Tunstall may be installed on the IP desk phone.
- The Android operating system must not be reset to factory settings. This would result in the loss of changes to the operating system that can only be made by Tunstall.

Power supply

Power supply options

The device can optionally be supplied with power as follows:

- with the included 12 V power adaptor* (input: 100 – 240 V AC, 50 – 60 Hz; output: 12 V DC, 1,5 A).
- on a LAN with PoE or PoE+ (PoE 802.3af Class 3, PoE+ 802.3at, Class 4).

*) Only use the 12 V DC power adaptor included in the scope of delivery. Using a different power adaptor may damage the device.

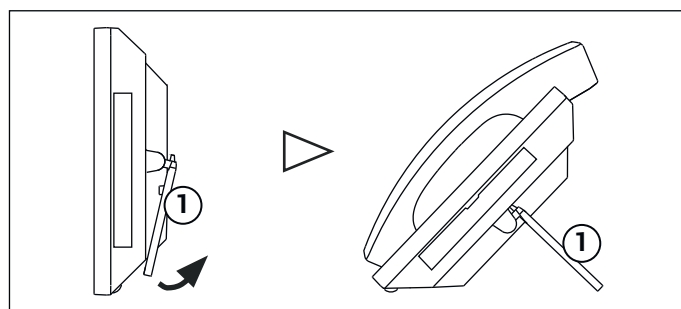
Power source for safety purposes

The German standard DIN VDE 0834 stipulates that, in the event of a failure of the general power supply, the nurse call system must be supplied from a power source for safety purposes according to DIN VDE 0100-200 and DIN VDE 0100-560. This means that the 230 AC outlet respectively the PoE/PoE+ network switch or injector must be connected to an UPS/auxiliary power supply.

Location for the device

- 20 cm minimum distance between the device and the user's body.
- The area in front of the microphone (front right) should be kept clear. The optimum distance for hands-free talking is 50 cm.
- Do not place the device in a room with high dust generation, as this can considerably reduce the service life of the device.
- No direct sunlight or other heat radiation, as this can damage the electronic components and the plastic housing.
- Not in environments where steam is generated.

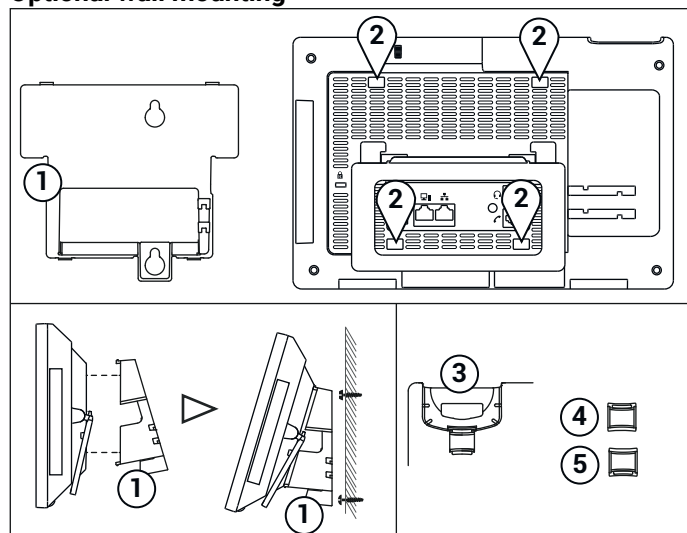
Setting up the device



[1] Built-in stand for desktop installation

The device has a built-in stand. To use it, fold it out of the back of the device and adjust it to the desired angle. Ensure that the device is in a secure position.

Optional wall mounting

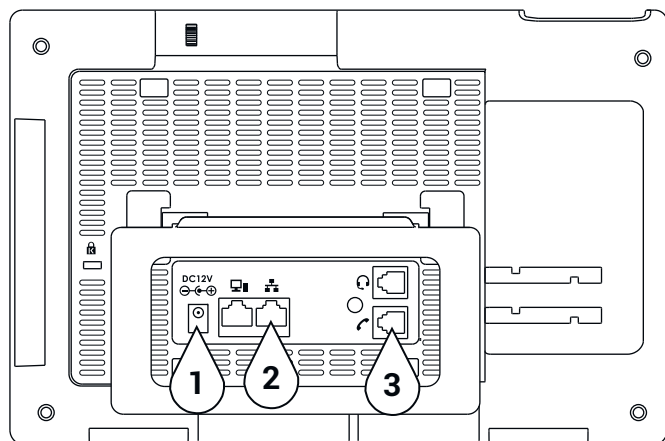


- [1] Wall mount (order separately, article no. 76060660)
- [2] Four mounting slots for attaching the wall mount
- [3] Handset cradle
- [4] Tab in the position for wall mounting (tab with extension up)
- [5] Tab in the position for desktop installation (tab with extension down)

1. Attach the wall mount to the four mounting slots on the back of the device.
2. Attach the device to the wall via the two keyholes in the wall mount.
3. Pull out the tab below the handset cradle. Rotate the tab and plug it back into the slot with the extension up to hold the handset while the device is mounted on the wall.

Connecting the device

Ports



- [1] Power jack for 12 V DC power adaptor (only required if the device is not powered via the Ethernet cable (PoE))
- [2] LAN port
- [3] Handset cord connection

Proceed as follows



NOTICE

Prerequisite for the operation of ComStation IP is that the nurse call system has been configured for use with the SystemOrganizer configuration software.

1. Connect the handset cord to the handset and to the port for handset cord.
2. Connect the Ethernet cable to the LAN port and to the RJ45 connection socket in the room. The RJ45 connection socket must be connected to the nurse call system in accordance with the technical manual for the nurse call system.



CAUTION

Make sure that the latch of the RJ plugs engages so that the plugs cannot slip out.

3. If the device is not powered by PoE or PoE+ (PoE network switch), connect the 12 V DC power adaptor to the power jack and to a 230 V socket.



CAUTION

DO NOT switch off the device during system start-up or when updating the firmware. Otherwise, the firmware could be damaged.

The device is starting up. The ComStation IP app login screen appears automatically.

4. Tap **LOG IN**.

You are logged in. The home screen of the ComStation IP App appears. ComStation IP is in operation.



CAUTION

You must secure all plugs (Ethernet cable, 12 V plug power adaptor) against unintentional removal. It is recommended that the RJ45 connection socket and the 230 V socket be marked with a warning: "DANGER! Do not remove the plug! The device is part of the nurse call system".

For information on how to operate the ComStation IP or change default settings, please refer to the App Help. To open the help, tap on the question mark in the home screen.

Functional checks must be carried out as described in the technical manual, before the ComStation IP can be used.

Technical data

Dimensions (HxWxD)	approx. 160 x 260 x 155 mm (incl. handset; set up on stand)
Screen diagonal	8" (1280x800)
Weight	1450 g
Power consumption	<ul style="list-style-type: none"> • via PoE (802.3af/at): up to approx. 12.5 W • via power adaptor (12 V/1.5 A): rated power max. 18 W
Ambient temperature:	
• Transport, storage	• -10 °C to + 60 °C
• Operation	• 0 °C to 40 °C
Relative humidity	10 % to 90 % (non condensing)

Tunstall GmbH, Orkotten 66, 48291 Telgte, Germany
Tel: +49 (0) 2504/701-0, E-Mail: DE.Info@tunstall.com
www.tunstall.de/en-de/

Tunstall